

L'expérience des Centres Experts et le parcours de soins Bipolaires « Passport BP »

Pierre-Michel Llorca
Université de Clermont-Auvergne



L'expérience des Centres Experts

Le modèle des réseaux de Centres Experts : Un système innovant de soins et de recherche

❖ Principaux objectifs pour améliorer les soins :

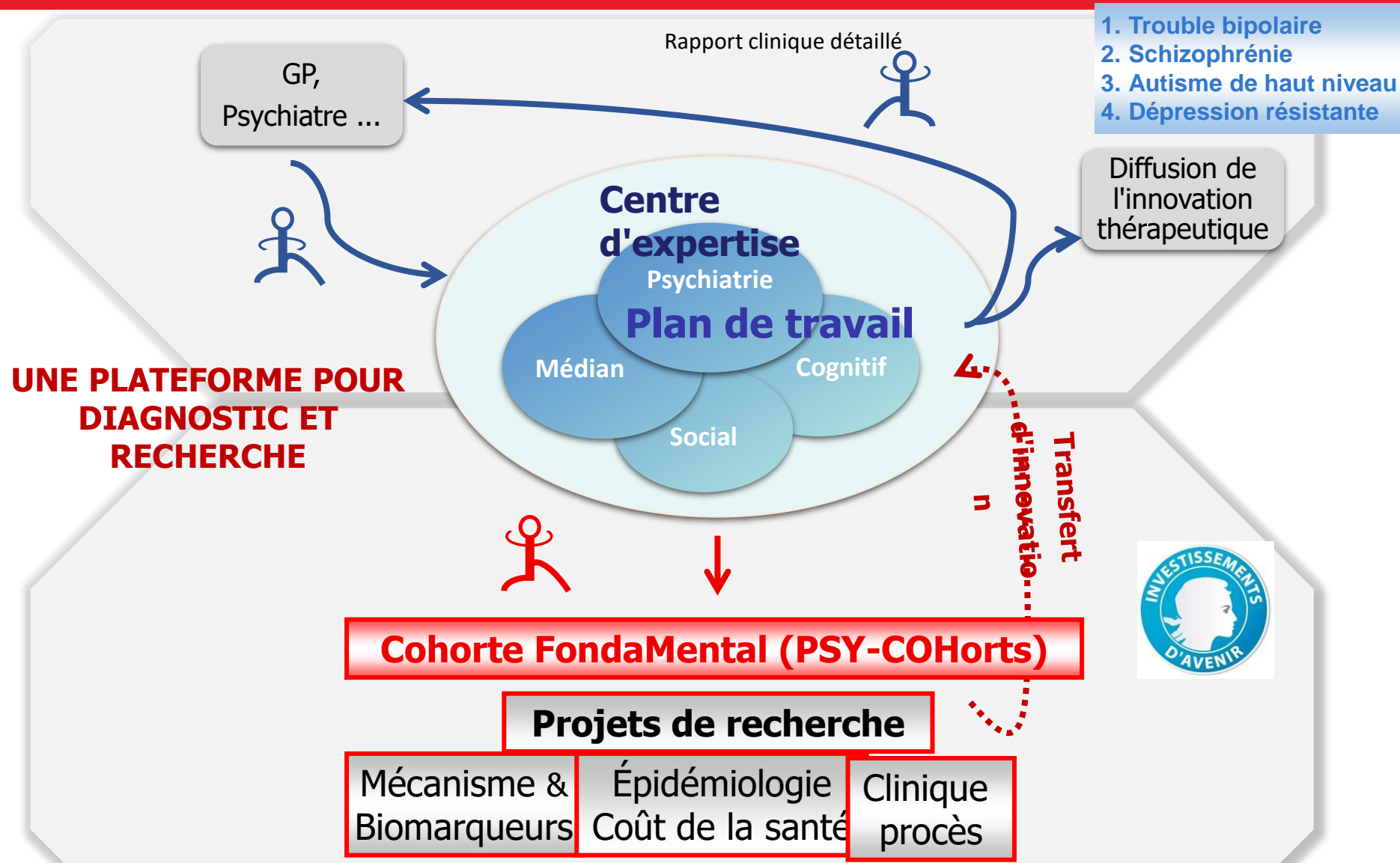
- Établir des liens avec le **système de soins primaires** pour accélérer l'accès aux **spécialistes**.
- Fournir un soutien aux cliniciens dans l'élaboration de **plans de soins personnalisés**.
- Contribuer à la coordination de la gestion de la maladie et de ses **comorbidités**.
- Encourager la recherche en psychiatrie

❖ Basé sur :

- Évaluation exhaustive (psychiatrique, somatique, cognitive) par une **équipe multidisciplinaire**
- Etablir un **projet de soins personnalisé** avec un rapport détaillé des propositions remise aux patients, aux Médecins traitants et aux proches
- Une stratégie ascendante (par opposition à descendante) pour la **diffusion des bonnes pratiques par l'intermédiaire de cas réels**.
- Une **coordination des soins** entre les différents acteurs de soins (médecin généraliste)

Réseaux français des " Centres Experts " :

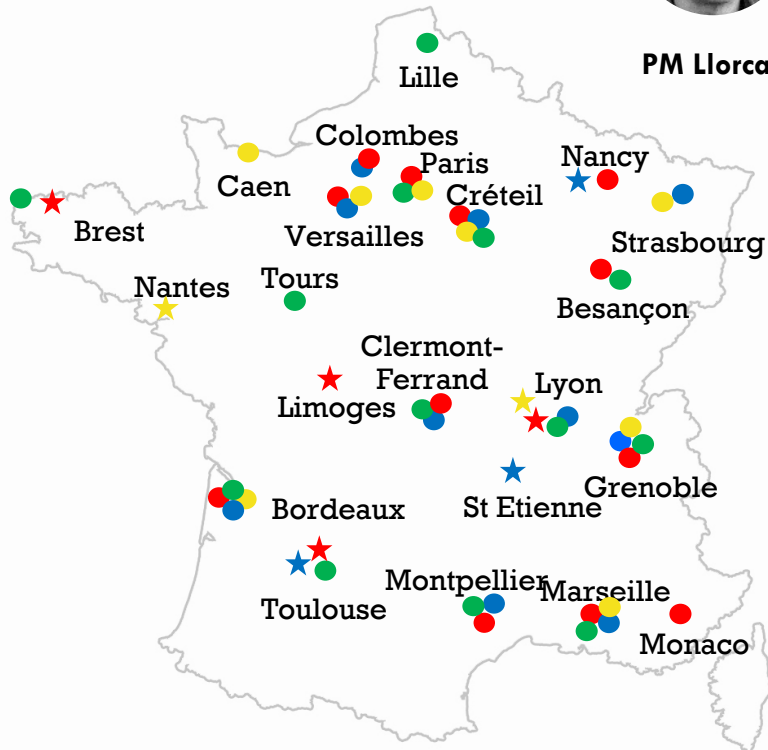
une plateforme innovante de diagnostic et de recherche



Réseaux français des " Centres Experts " : une plateforme innovante de diagnostic et de recherche



PM Llorca



43 Centres Experts existants:

- 12 Troubles Bipolaires
- 10 Schizophrénie
- 8 TSA-SDI
- 13 Dépression résistante

9 Centres Experts en cours d'installation:

- ★ 4 Troubles Bipolaires
- ★ 3 Schizophrénie
- ★ 2 TSA-SDI



12 Centres Experts pour les troubles bipolaires



B Etain



E Olié



10 Centres Experts pour la schizophrénie



F Berna



F Schurhoff



13 Centres Experts pour la dépression résistante



B Aouizerate



A Yroni



8 Centres Experts pour l'autisme de haut niveau



- ❖ Plus de **21 000** patients évalués en consultation externe et suivis chaque année pendant 3 à 5 ans.

- ❖ Cohortes de 5000 patients atteints de troubles bipolaires, 1500 patients atteints de schizophrénie...

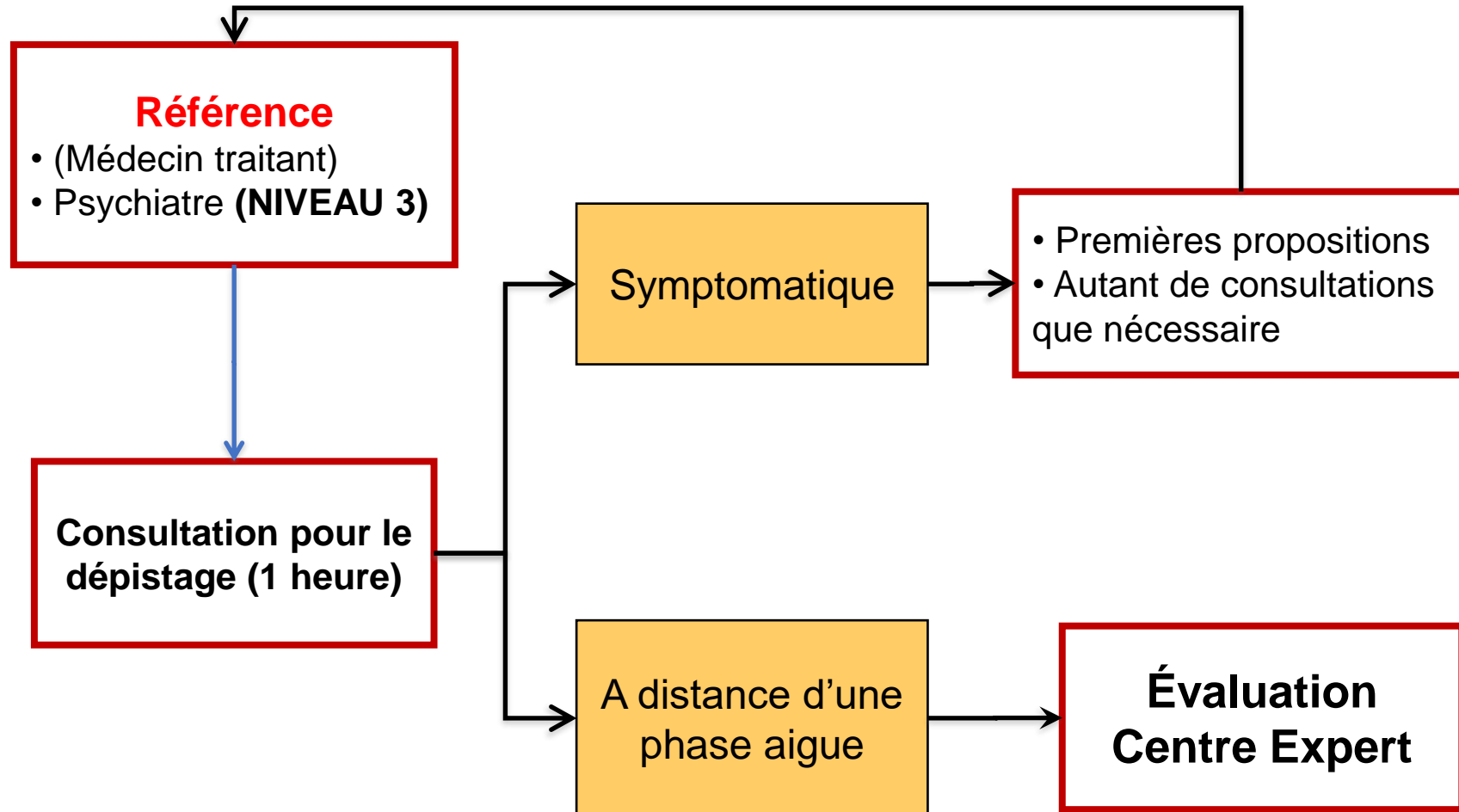
- ❖ **2000 à 6000 variables cliniques** évaluées par visite et par patient, et rassemblées dans les bases de données FACE (*FondaMental Advanced Center of Expertise*)

- ❖ **3000 échantillons biologiques** (ADN, ARN, plasma, sérum) rassemblés dans une **biobanque partagée**

- ❖ **Analyse biologique** en génomique, immunologie, kynurénines...

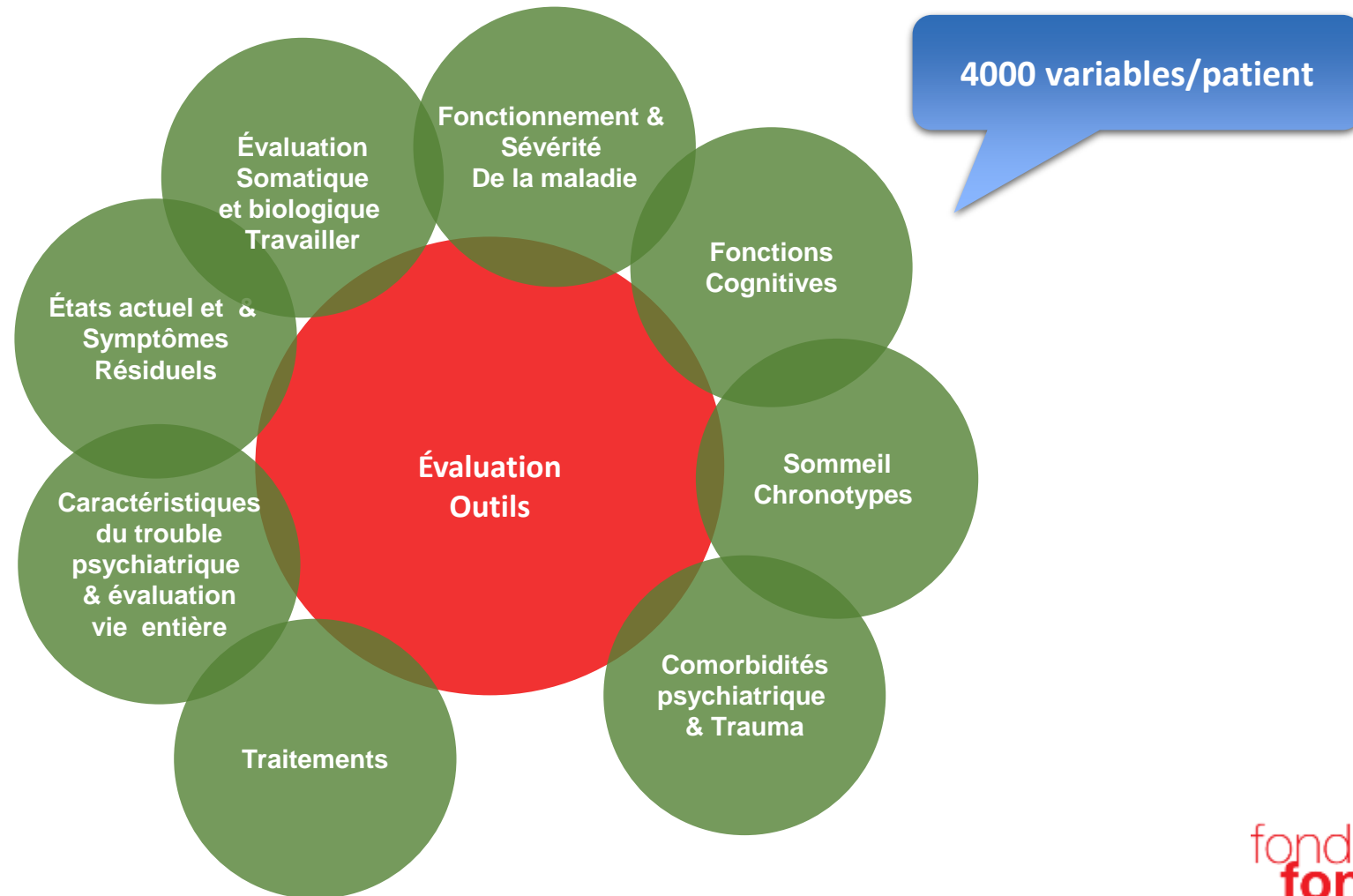
Centres Experts

En pratique



Centres Experts

En pratique



❖ Réunion mensuelle

- Focus thématique (cognition, PsychoEducation, personnes âgées, ...)
- Nouvelles évaluations / Nouveaux outils
- Étude de cas / Pratique
- Recommandations
- Logistique
- Financements
- Projet de collaboration

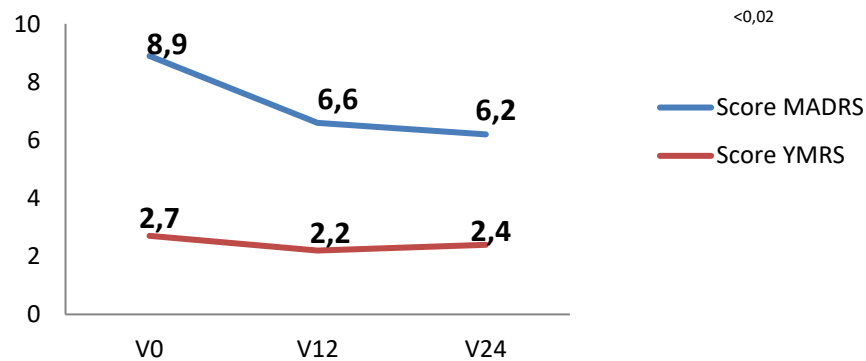
❖ École d'automne / École de printemps

- Fiabilité inter-juges
- Résultats de la recherche
- Projets de recherche

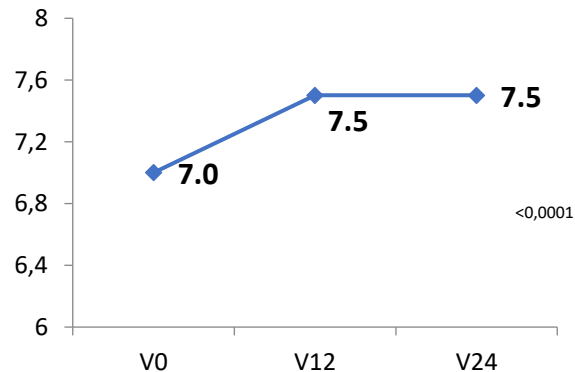
Quelques résultats de l'impact de l'évaluation en CE : Symptômes et observance aux traitements

Troubles bipolaires

Symptômes dépressifs et maniaques



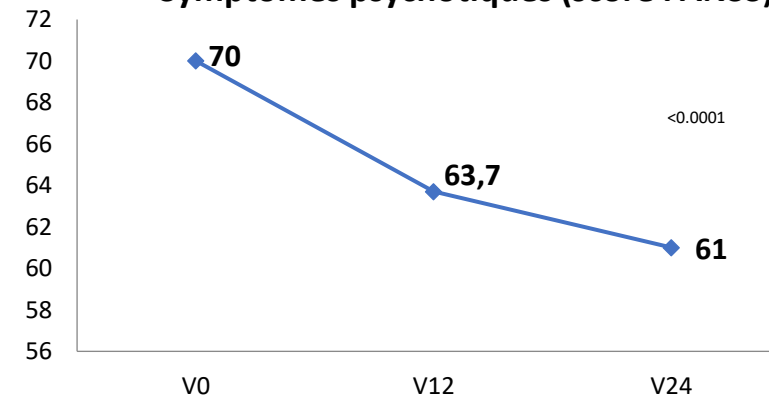
Observance aux traitements



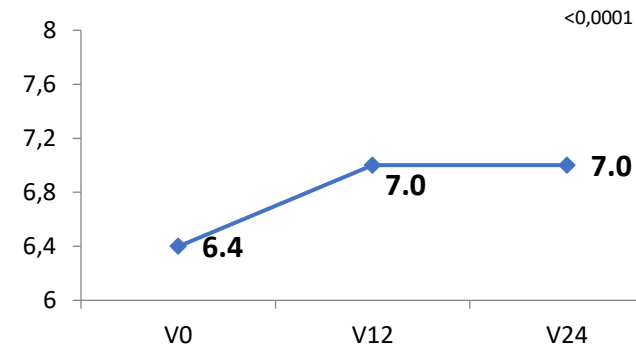
Henry et al, Bipolar Disord 2017

Schizophrénie

Symptômes psychotiques (score PANSS)



Observance aux traitements

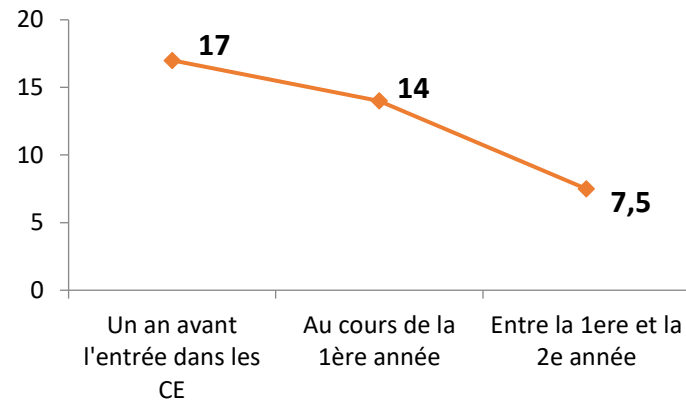


Llorca et al, en cours

Quelques résultats de l'impact de l'évaluation en CE : Nombre de jours d'hospitalisation

Troubles bipolaires

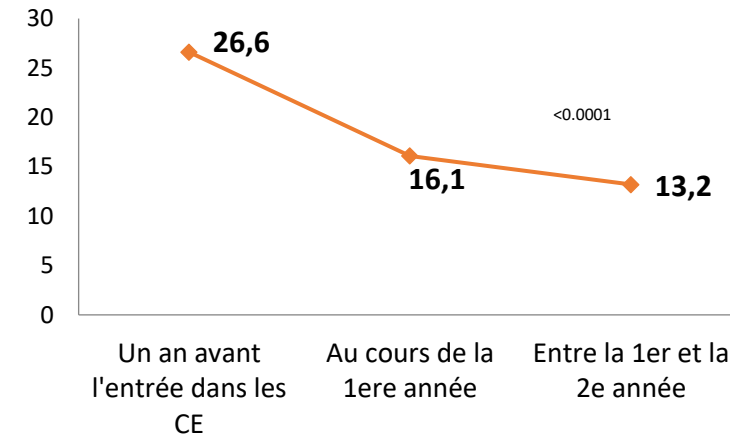
Nombre de jours d'hospitalisation



Henry et al, Bipolar Disord 2017

Schizophrénie

Nombre de jours d'hospitalisation



Llorca et al, en cours

Réduction de **50 %** du nombre de jours
d'hospitalisation

Centres experts et associations de patients



**fondation
fondamental**  **ECNP**
EUROPEAN COLLEGE OF
NEUROPSYCHOPHARMACOLOGY

BRAIN DAY

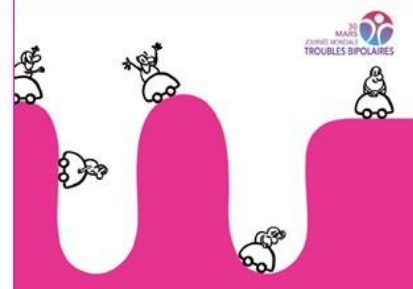
1er Septembre, 2017 (16:30 – 19:00)

Avec le soutien de l'ECNP (European College of Neuropsychopharmacology)
Présidents : Pr Guy Goodwin (Oxford, UK) et Pr Marion Leboyer (Paris, Fr)

Nouvelles stratégies thérapeutiques
pour les maladies mentales

Lieu : Conseil économique, social et environnemental, 9 place d'Iéna,
Paris 16^e

Inscription obligatoire



MARS
2017
TROUBLES BIPOLAIRES


29 & 30 MARS 2017, de 10h à 18h

3^{ème} JOURNÉE MONDIALE DES TROUBLES BIPOLAIRES

Relevons le défi de la prévention !

AUDITORIUM DE LA CITE DES SCIENCES ET DE L'INDUSTRIE
30 avenue Corentin Carlier - 75019
Information et inscription sur : www.troubles-bipolaires.org

Organisé par  **fondation
fondamental**

Avec le soutien de 



Rencontres en
territoires
bipolaires

LE 30 MARS, LA BIPOLARITÉ, PARLONS-EN !

RENDEZ-VOUS
PRÈS DE CHEZ VOUS
OU EN LIGNE

Retrouvez le programme,
le lieu et toutes les
informations sur : 

RencontresEnTerritoiresBipolaires.com

WORLD
BIPOLAR
DAY
30 MARS
JOURNÉE MONDIALE
DES TROUBLES BIPOLAIRES

Un événement **fondamental** en ARCC 2001
soutenu par 

fondation
fondamental

Centres experts et déstigmatisation

LE QUOTIDIEN DU MEDECIN

2 | L'événement | LE QUOTIDIEN DU MEDECIN

RECHERCHE EN PSYCHIATRIE : LETABLEAU NOIR

Préciser de chercheurs, un manque de perspectives innovatrices, publications de moindre qualité mais accompagnées de... **La recherche française en psychiatrie va mal.** Alors que les maladies mentales sont en passe de devenir la première cause de handicap dans le monde, la France ne leur consacre que 5% de son budget pour la recherche. La psychiatrie publique française des garanties sur le financement. Le Quotidien s'entretient avec deux des lieux complicités.

Recherche en santé mentale Un état des lieux préoccupant pour la France

La psychiatrie publique inquiète
La France souffre d'un manque de structures réellement dédiées à la santé mentale. C'est l'un des enseignements du projet Roamer (Road for mental research for Europe), un vaste travail mené pendant 3 ans et démanté en 2011 par plus de 1.000 personnes (scientifiques, patients et leurs familles, professionnels de santé) dans plusieurs pays d'Europe.

Pr Marion L.boyer, fondation FondaMental « Les seules maladies dont la prévalence n'a pas diminué »

Entretien

Le Monde science&medecine

Schizophrénie Prédire pour prévenir

Les troubles mentaux sont les maladies les plus coûteuses, les plus handicapantes et les plus stigmatisées. Pourtant, on ne sait pas encore comment les prévenir. Une recherche française vient de publier ses résultats. Elle a permis de prédire, à l'aide d'un questionnaire, les personnes à risque de développer une schizophrénie. Cette recherche, menée par des chercheurs de la Fondation FondaMental, a été publiée dans la revue *Journal of Affective Disorders*.

PRÉVENTION DES MALADIES MENTALES EN PSYCHIATRIE : LES CLÉS DE L'EFFICACITÉ

12 juin 2014 Palais d'Iéna à Paris



Norman Sartorius

Ex-directeur de la division Santé mentale de l'OMS et de l'Association mondiale de psychiatrie, vice-président du conseil scientifique de la Fondation FondaMental*

SCIENCES ET AVENIR

Carton rouge pour la recherche française en psychiatrie

Un rapport étouffé de nombreuses lacunes : absence de registres, manque de structures réellement dédiées à la santé mentale, pénurie de chercheurs, très rares échanges universitaires.



La France souffre d'un manque de structures réellement dédiées à la santé mentale. C'est l'un des enseignements du projet Roamer (Road for mental research for Europe), un vaste travail mené pendant 3 ans et démanté en 2011 par plus de 1.000 personnes (scientifiques, patients et leurs familles, professionnels de santé) dans plusieurs pays d'Europe.

Video : www.youtube.com/watch?v=U7gYwRw
Publiées fin septembre 2015 dans la revue *The Lancet*, les conclusions ont été présentées début octobre à Paris lors d'un colloque organisé par la Fondation FondaMental (voir encadré). Résultat : un état des lieux plutôt préoccupant de la recherche en santé mentale dans notre pays. Le rapport pointe en effet de nombreuses lacunes : absence de registres et donc de données épidémiologiques, manque de structures réellement dédiées à la santé mentale, pénurie de chercheurs, manque de structures réellement dédiées à la santé mentale, pénurie de chercheurs, très rares échanges universitaires avec les collègues psychosociaux en se

Plus que médicaments : l'axe pour la recherche en santé publique qui a dirigé l'agenda de la Fondation

Guérir des maladies mentales en soignant l'intestin ?

ne cause bien identifiée : un e en santé allouée à la santé e 7% au Royaume Uni, 10%

18 débats & OPINIONS

L'urgence de la recherche en psychiatrie

Les maladies psychiatriques sont responsables de 35% des maladies, invalides et autres dans la population et coûtent cher à la société et au système de soins. La seule façon d'en diminuer le coût est d'investir dans la recherche pour améliorer la prévention, le traitement et le soin. Or la recherche sur le cerveau a progressé de 3% du budget en sciences de la vie de la Commission européenne pour 1998-2002, c'est-à-dire 85 millions d'euros (contre 0,45% du coût annuel d'un cancer) et ce pour une population de 700 millions d'habitants. Ce coût représente également les efforts de la recherche académique et la perte de qualité de vie associées à ces maladies.



LE FIGARO

SCIENCES Recherche en santé mentale : combler le retard français

Notre pays ne consacre que 2,4 4% de son budget de recherche à des maladies pourtant très fréquentes.



Le Point .fr

La psychiatrie, toujours le parent pauvre de la recherche

La psychiatrie est un secteur où la recherche est en retard. Les maladies mentales sont responsables de 35% des maladies, invalides et autres dans la population et coûtent cher à la société et au système de soins. La seule façon d'en diminuer le coût est d'investir dans la recherche pour améliorer la prévention, le traitement et le soin. Or la recherche sur le cerveau a progressé de 3% du budget en sciences de la vie de la Commission européenne pour 1998-2002, c'est-à-dire 85 millions d'euros (contre 0,45% du coût annuel d'un cancer) et ce pour une population de 700 millions d'habitants.

Pr Marion L.boyer, fondation FondaMental

INSTITUT MONTAIGNE

Prévention des maladies psychiatriques : pour en finir avec le retard français



La psychomicrobiotique, à la croisée du cerveau et de l'intestin

3 millions d'abonnés

La psychomicrobiotique, à la croisée du cerveau et de l'intestin

LE MONDE SCIENCE ET TECHNO | 14.07.2015 | 16h59 | Par Sandrine Cabut

fondation fondamentale

Parcours de soins : le projet Passport BP

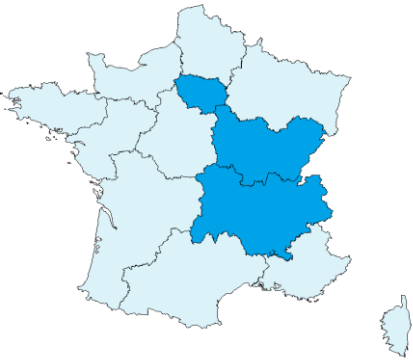
Passport BP : Un nouveau parcours de soins pour les patients BIPOLAIRES

3 Innovations : métiers, numériques, financement



2000 Patients souffrant d'un trouble bipolaire

Une prise en charge intégrée (psychiatrique et somatique) spécialisée et personnalisée des patients atteints de troubles bipolaires avec un suivi rapproché et coordonné par **des case-managers** à l'aide **d'outils numériques**.



Puy-de-Dôme,
Rhône,
Doubs,
Val de Marne

Passport BP



JO 21/09/2019

3,5 ans

Porteur : Fondation FondaMental

Partenaires:

Hôpitaux : CHU Henri Mondor, CHU de Clermont-Ferrand, CHU de Besançon, CH de Vinatier, CH de Moulins-Yzeure, Maison de santé de Créteil,
Industriels : SEMEIA et SBT/Happy Neuron



Financement complémentaire :
Forfait multi-acteurs par patient
puis **financement au parcours** rétrospectif avec intéressement, pour une séquence de 36 mois

Le Programme « Passport BP » : Objectifs

❖ **Prise en charge intégrée des patients atteints de trouble bipolaire (BP) en vue :**

- d'améliorer le **pronostic médical** (psychiatrique et somatique) et **l'insertion socio-professionnelle des patients**
- **diminuer le fardeau économique de la maladie.**

Il s'agit d'une prise en charge spécialisée et coordonnée de la maladie associée à un modèle de financement au parcours de soins.

❖ **Objectif cible : 1200 patients (816 patients inclus le 7/11/2022).**

- Impact sur le déroulement :
 - des aspects administratifs et organisationnels
 - De la de crise sanitaire
- Entrée dans la phase d'expérimentation des nouvelles modalités de financement
- Fin de l'expérimentation Septembre 2024

❖ **A plus long terme, le projet « Passport BP » permettra:**

- de faire **évoluer l'organisation de la psychiatrie** souvent trop hospitalo-centrée, n'incitant pas assez à l'interaction entre l'ensemble des intervenants, ni à l'utilisation d'outils thérapeutiques innovants, ainsi qu'à **l'évaluation de l'efficacité des modes de prises de charge**
- d'évaluer une **alternative au financement global des soins psychiatriques** par la **dotation annuelle de financement** des établissements de soins.